



BOLETÍN EPIDEMIOLÓGICO

POBLACIÓN AFROCOLOMBIANA

Periodo 13, Semana 1 a 53 (1 de enero 2025 al 03 de enero de 2026)

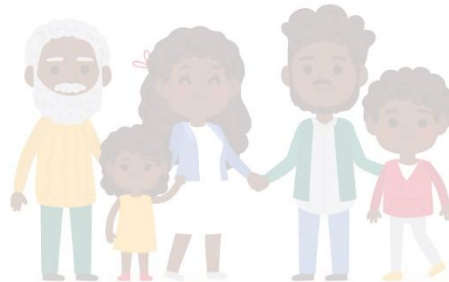


Tabla de Contenido

1. EVENTOS DE ETV.....	6
1.1 Dengue.....	6
1.2 Malaria.....	9
1.3 Leishmaniasis.....	10
2. EVENTOS PREVENIBLES POR VACUNAS.....	10
2.1 Tuberculosis.....	10
2.2 Tosferina.....	10
3. EVENTOS NO TRANSMISIBLES.....	10
3.1 Desnutrición Aguda En Menores De 5 Años.....	10
3.2 Mortalidad Materna.....	11
4. TABLERO DE CONTROL COMPORTAMIENTOS INUSUALES.....	11

Lista de Gráficos

Gráfico 1. Casos de dengue probables y confirmados por laboratorio, en población con pertenencia étnica afrocolombiano con procedencia el departamento del Putumayo, durante el año 2025 en las semanas epidemiológicas 1 a 53.6

Gráfico 2 Casos de malaria, en población con pertenencia étnica afrocolombianos con procedencia del departamento del Putumayo, durante el año 2025 corte a SE 1 a 53.....9

Lista de Tablas

Tabla 1. Casos de dengue probables y confirmados por laboratorio, en población con pertenencia étnica afrocolombiano según municipio de procedencia del departamento de Putumayo, durante el año 2025 en las semanas epidemiológicas 1 a 53.....6

Tabla 2. Características sociodemográficas de los casos de dengue probables y confirmados por laboratorio en población con pertenencia étnica afrocolombiano con procedencia el departamento de Putumayo, en las semanas epidemiológicas 1 a 53 de 2025.8

Lista de Mapas

Mapa 1. Casos de dengue por municipio, en población con pertenencia étnica afrocolombiano con procedencia el departamento de Putumayo, en las semanas epidemiológicas 1 a 53 del año 2025.....	8
--	---

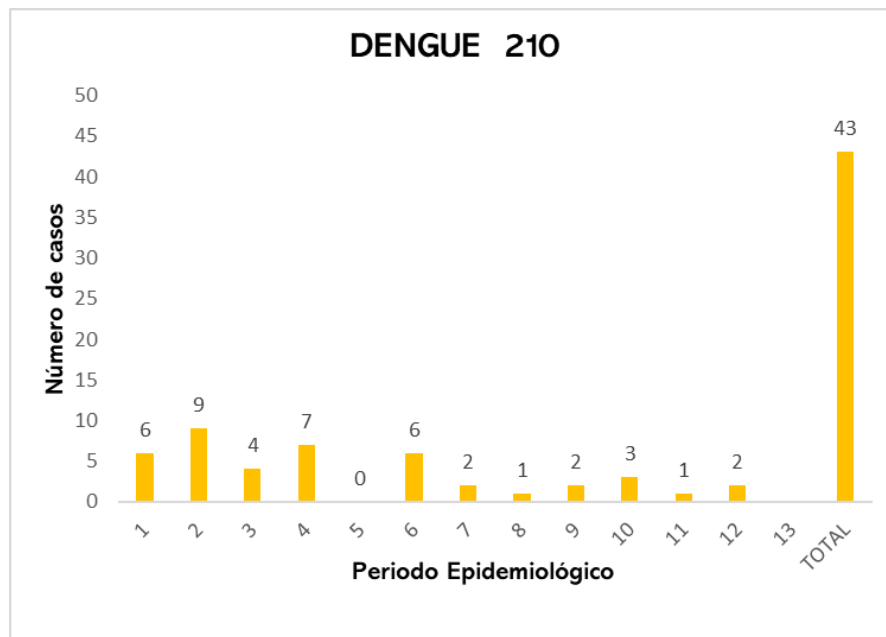
COMPORTAMIENTO DE LOS EVENTOS EN SALUD PÚBLICA: EN POBLACIÓN CON PERTENENCIA ÉTNICA AFROCOLOMBIANOS EN EL DEPARTAMENTO DEL PUTUMAYO, PERIODO EPIDEMIOLÓGICO XIII, SEMANAS EPIDEMIOLÓGICAS DE LA 1 A LA 53 DE 2025

1. EVENTOS DE ETV

1.1 Dengue (210)

El Sistema Nacional de Vigilancia en Salud Pública - Sivigila, realiza de forma rutinaria un monitoreo de los eventos por Arbovirus, de este grupo, el evento con la mayor incidencia estimada en Colombia es dengue, al igual que en el departamento de Putumayo esto debido a sus condiciones geográficas que favorecen la presencia del vector en la mayoría de sus municipios. Durante el año 2025 se han presentado casos de dengue en cada uno de los municipios del medio y bajo putumayo para la población con pertenencia étnica afrocolombianos y en general se puede evidenciar un comportamiento activo de este evento durante el año 2025 durante el periodo epidemiológico 13 (SE 1 a la 53).

Gráfica 1. Casos de dengue probables y confirmados por laboratorio en población con pertenencia étnica afrocolombiano con procedencia el departamento de Putumayo durante el primer periodo epidemiológico que corresponde a las semanas epidemiológicas de la 1 a la 53.



Fuente: SIVIGILA, Secretaría de Salud Departamental, Putumayo, 2025

El comportamiento epidemiológico para la población afrodescendiente se presentaron 43 casos durante los periodos epidemiológicos del I, al XII que corresponde a las semanas epidemiológicas 1 a la 53.

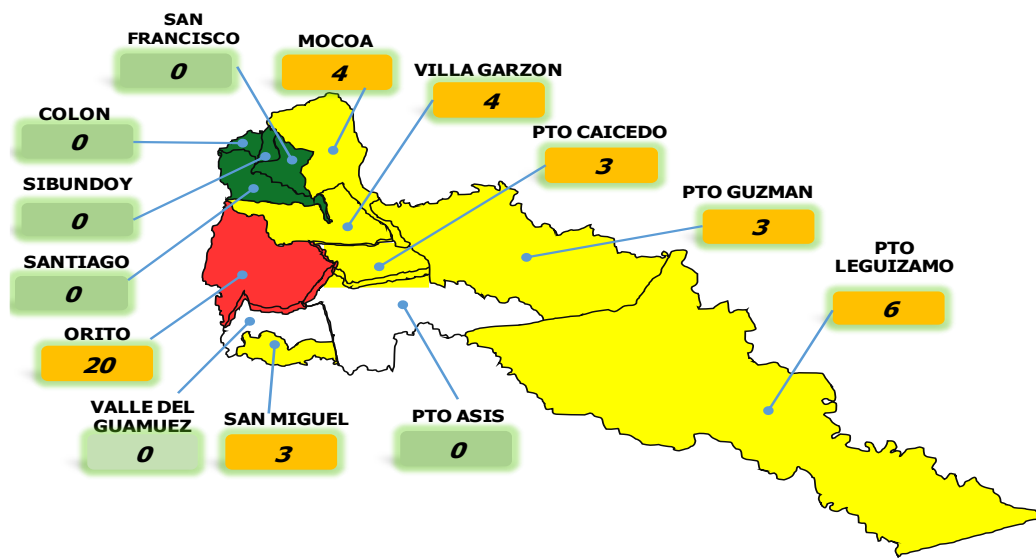
Durante estas semanas epidemiológicas (1 a la 53) se presentaron 43 casos de dengue en población especial afrodescendiente que refleja la presencia de casos en 5 municipios, quien lidera Orito con veinte (20) casos, Leguizamo con seis (06) casos, Mocoa y Villagarzón con cuatro (4) casos, respectivamente, Puerto Caicedo, Puerto Guzmán y San Miguel con tres (3) casos respectivamente.

Tabla 1. Casos de dengue probables y confirmados por laboratorio, en población con pertenencia étnica afrocolombiano según municipio de procedencia del departamento del Putumayo, durante el año 2025 en las semanas epidemiológicas 1 a 53.

DENGUE														
MUNICIPIO	PE1	PE2	PE3	PE4	PE5	PE6	PE7	PE8	PE9	PE10	PE11	P12	P13	TOTAL
MOCOA	0	1	0	2	0	0	0	1	0	0	0	0	0	4
ORITO	4	5	2	3	0	2	2	0	0	1	0	1	0	20
PUERTO ASIS	0	0	0	0	0	0	0	0	0	0	0	0	0	0
PUERTO CAICEDO	0	0	0	0	0	1	0	0	1	1	0	0	0	3
PUERTO GUZMAN	1	1	0	0	0	0	0	0	0	0	0	1	0	3
PUERTO LEGUIZAMO	0	1	0	1	0	1	0	0	1	1	1	0	0	6
VALLE DEL GUAMU	0	0	0	0	0	0	0	0	0	0	0	0	0	0
SAN MIGUEL	0	1	0	0	0	2	0	0	0	0	0	0	0	3
VILLAGARZON	1	0	2	1	0	0	0	0	0	0	0	0	0	4
TOTAL	6	9	4	7	0	6	2	1	2	3	1	2	0	43

Fuente: SIVIGILA, Secretaría de Salud Departamental, Putumayo, 2025

Mapa 1. Casos de dengue por municipio, en población con pertenencia étnica afro colombiano con procedencia el departamento de Putumayo, durante el año 2025 en las semanas epidemiológicas 1 a 53.



Fuente: SIVIGILA, Secretaría de Salud Departamental, Putumayo, 2025

Características Sociodemográficas de los casos de dengue probables y confirmados por laboratorio en población con pertenencia étnica afrocolombianos con procedencia del departamento de Putumayo, en las semanas epidemiológicas 1 a 53 de 2025.

Teniendo en cuenta las características sociodemográficas de los casos de dengue probables y confirmados por laboratorio en población con pertenencia étnica afrocolombianos se puede evidenciar que un 12% de los casos en las semanas epidemiológicas 1 a 48 de 2025 se encuentra en edades de 10 a 14 años, 15-19 años, 25 a 29 años y 35-39 años; el 9% corresponde a las edades de 30 a 34 años y de 40 a 44 años.

Con respecto al sexo, el 51% de los casos notificados corresponde al sexo femenino y el 49% al sexo masculino, teniendo en cuenta el tipo de régimen en salud al que se encuentran afiliados encontramos que un 74% de los casos corresponden al régimen subsidiado y el 16% al régimen especial y el 10% a régimen contributivo.

De acuerdo con el área de ubicación encontramos que un 63% se encuentran en cabecera municipal y el 30% a rural disperso y el 7% a centro poblado. Según el grupo poblacional el 88% de los casos notificados están clasificados dentro de otros grupos poblacionales y el 12% corresponde a grupo de desplazados.

Tabla 2. Características sociodemográficas de los casos de dengue probables y confirmados por laboratorio en población con pertenencia étnica afrocolombianos con procedencia del departamento de Putumayo, en las semanas epidemiológicas 1 a 53 de 2025.

Edad	Cantidad	Porcentaje
0-4	1	2%
10-,14	5	12%
15-19	5	12%
20-24	1	2%
25-29	5	12%
30-34	4	9%
35-39	5	12%
40-44	4	9%
45-49	1	2%
50-54	1	2%
55-59	3	7%
5-9	3	7%
60-64	0	0%
65-69	2	5%
70-74	2	5%
75-79	1	2%
Total, general	43	100%

Sexo		
Femenino	22	51%
Masculino	21	49%
Régimen		
Contributivo	4	9%
Especiales	7	16%
Subsidiado	32	74%
Área		
Cabecera municipal	27	63%
Centro poblado	3	7%
Rural disperso	13	30%
Grupo poblacional		
desplazados	5	12%
Otros grupos poblacionales	38	88%

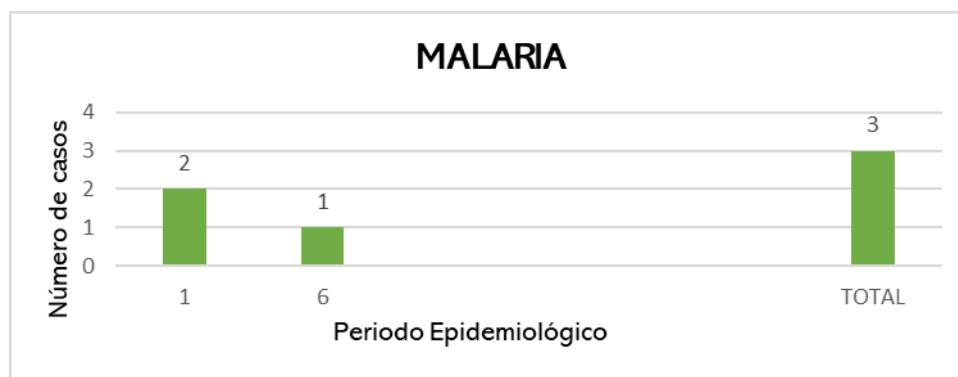
Fuente: SIVIGILA, Secretaría de Salud Departamental, Putumayo, 2025

- *Para el PE XIII NO se presentaron casos de DENGUE en población afrodescendiente.*

1.2 Malaria (465)

En el gráfico No. 2 se muestran los casos de malaria durante el año 2025 con corte a semana epidemiológica 1 a 8, donde se puede observar un comportamiento activos durante los periodos epidemiológicos I, II, III, IV, V, VI y VII el cual se han presentado 3 casos en lo que lleva de corrido el año.

Gráfico 2 Casos de malaria, en población con pertenencia étnica afrocolombianos con procedencia del departamento del Putumayo, durante el año 2025 corte a SE 1 a 53.



Fuente: SIVIGILA, Secretaría de Salud Departamental, Putumayo, 2025

De los periodos epidemiológicos I y VI se presentaron 3 casos para malaria con procedencia del municipio de Puerto Guzmán, los dos casos son de sexo masculino uno de los casos tiene 15 años y el otro caso 68 años. Los dos casos son de régimen subsidiado y viven en zona rural dispersa.

El caso del periodo 6 corresponde a sexo masculino de 31 años, régimen de salud subsidiado, zona rural dispersa y del municipio de Leticia, con residencia en Putumayo.

- *Para el PE XIII NO se presentaron casos de MALARIA en población afrodescendiente.*

1.3 Leishmaniasis

De acuerdo con el aplicativo Sistema Nacional de Vigilancia en Salud Pública SIVIGILA; en las semanas epidemiológicas **1 a 53 de 2025 NO** se ha notificado casos de **leishmaniasis** en población con pertenencia étnica afrocolombiano.

2. EVENTOS PREVENIBLES POR VACUNAS

2.1 Tuberculosis

De acuerdo con el aplicativo Sistema Nacional de Vigilancia en Salud Pública SIVIGILA; en las semanas epidemiológicas **1 a 53 de 2025 NO** se ha notificado casos de **tuberculosis** en población con pertenencia étnica afrocolombiano.

2.2 Tosferina

En el año 2025 en las semanas epidemiológicas de la **1 a la 53 NO** se han presentado casos de **tosferina** en población con pertenencia étnica afrocolombiano con procedencia departamento del Putumayo

3. EVENTOS NO TRANSMISIBLES

3.1 Desnutrición Aguda En Menores De 5 Años

De acuerdo con el aplicativo Sistema Nacional de Vigilancia en Salud Pública SIVIGILA; en las semanas epidemiológicas **1 a 53 de 2025, en el periodo epidemiológico XI** se ha notificado un caso de **Desnutrición en menor de 5 años (DNT)** en población con pertenencia étnica afrocolombiano. Correspondiendo al municipio de Orito, edad 6 meses, masculino y de ubicación zona rural, régimen de salud subsidiado y grupo poblacional otro grupo poblacional. Para el PE XIII se presentó un nuevo caso de desnutrición en menor de 5 años (DNT) en población afrocolombiano, corresponde al municipio de San Francisco, edad 19 meses, masculino, zona rural, régimen de salud subsidiado, con esto son dos casos que se presentaron sobre este evento en la población afrodescendiente.

3.2 Mortalidad Materna

La Organización Mundial de la Salud (OMS) la define como “la muerte de una mujer durante su embarazo, parto o dentro de los 42 días después de su terminación por cualquier causa relacionada o agravada por el embarazo, parto o puerperio o su manejo, pero no por causas accidentales” y se clasifica en: muerte materna temprana, correspondiente a las ocurridas durante el embarazo, parto y hasta los 42 días de terminada la gestación; muerte materna tardía que corresponde a las ocurridas desde el día 43 hasta un año de terminada la gestación; y muerte materna por causas coincidentes, que corresponde a las muertes por lesión de causa externa.

A semana epidemiológica 53 de 2025 en el departamento de Putumayo **NO** se han presentado casos notificados de **mortalidad materna** en población con pertenencia étnica afrocolombiano.

4. REPORTE DE EVENTOS EN POBLACIONES ESPECIALES

Se registra pantallazo de la información registrada en el portal savigila 4.0 del Instituto Nacional de Salud de los eventos priorizados para la población afrodescendiente y donde se han presentado la mayoría de casos, como los del grupo de ETV (dengue, malaria, leishmaniasis), también se tiene en cuenta el evento de DNT en menor de 5 años, Mortalidad Materna.



Fuente: Portal SIVIGILA 4.0 INS, 2025

Gobernación del Putumayo
Secretaría de Salud Departamental
Área de Epidemiología

Andrea Paola Morillo Gómez
Profesional Especializada Grupo Salud Pública, Epidemiología

Ángela Yamile Yela Mera
Profesional especializada de apoyo Vigilancia Basada en Comunidad

Carrera 4 No. 8-26 Barrio José María Hernández
Mocoa Putumayo, Código postal: 860001
Celular: 3213945306
Página web: www.putumayo.gov.co
Correo electrónico: sivigilaputumayo2@gmail.com