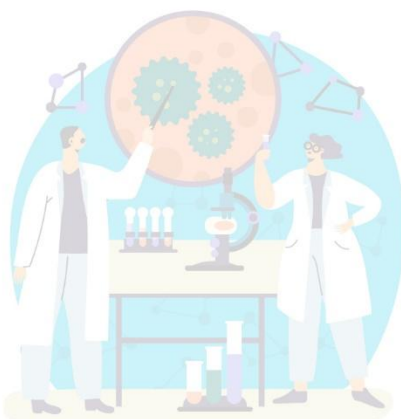




## BOLETÍN EPIDEMIOLÓGICO

# ENFERMEDADES TRANSMITIDAS POR ALIMENTOS Y VEHICULIZADAS POR EL AGUA

Período 12, Semana 1 a 48 de 2025 (29 de diciembre de 2024 a 29 de noviembre de 2025)



## Contenido

1. ENFERMEDAD DIARREICA AGUDA (EDA).....	4
1.1 Comportamiento epidemiológico del evento EDA, en el departamento del Putumayo, a semana epidemiológica 44, 2025p.....	4
1.2 Canal endémico del evento EDA, en el departamento del Putumayo, a semana epidemiológica 44 de 2025p. ....	4
1.3 Distribución de casos por municipio de procedencia e incidencia del evento EDA, Putumayo, a semana epidemiológica 44 de 2025p. ....	5
1.4 Distribución de casos por sexo, edad e incidencia del evento EDA, en el departamento del Putumayo, a semana epidemiológica 44 de 2025p. ....	6
1.5 Mortalidad por enfermedad diarreica aguda (EDA).....	7
ENFERMEDADES TRANSMITIDAS POR ALIMENTOS (ETA) .....	8
2.1 Comportamiento epidemiológico del evento ETA, en el departamento del Putumayo, a semana epidemiológica 44, 2025p.....	8
2.2 Variables sociales y demográficas del evento ETA, en el departamento del Putumayo, a semana epidemiológica 44, 2025p.....	8
<b>3. FIEBRE TIFOIDEA Y PARATIFOIDEA .....</b>	<b>10</b>
4. HEPATITIS A.....	10
5. COLERA .....	11

## Gráficas

<b>Gráfica 1.</b> Comportamiento epidemiológico del evento EDA, en el departamento del Putumayo, a semana epidemiológica 44 de 2025p. ....	4
<b>Gráfica 2.</b> <i>Canal endémico del evento EDA, en el departamento del Putumayo, a semana epidemiológica 44 de 2025p.</i> ....	5
<b>Gráfica 3.</b> Comportamiento epidemiológico del evento ETA, en el departamento del Putumayo, a semana epidemiológica 44 de 2025p. ....	8

## Tablas

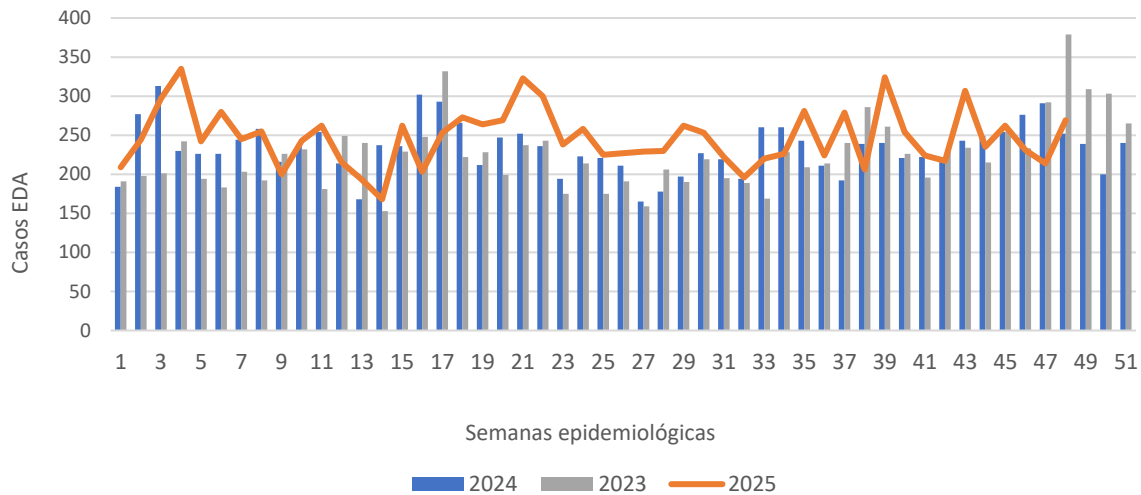
<b>Tabla 1.</b> Distribución de casos por municipio de procedencia e incidencia del evento EDA, en el departamento del Putumayo, a semana epidemiológica 44 de 2025p. ....	6
<b>Tabla 2.</b> Distribución de casos por sexo, edad e incidencia del evento EDA, en el departamento del Putumayo, a semana epidemiológica 44 de 2025p. ....	7

## 1. ENFERMEDAD DIARREICA AGUDA (EDA)

### 1.1 Comportamiento epidemiológico del evento EDA, en el departamento del Putumayo, a semana epidemiológica 48, 2025p.

Hasta la semana epidemiológica 48 de 2025, se han reportado en total de 11.848 casos de EDA en el departamento del Putumayo. El análisis se hizo teniendo en cuenta el departamento y municipio de procedencia. En comparación con el año anterior, para esta misma semana epidemiológica se habían notificado 11.229 casos, es decir, se identifica un aumento en la notificación del evento del 5,5%. En promedio se notifican 247,2 casos semanales en el departamento (Gráfica 1).

**Gráfica 1.** Comportamiento epidemiológico del evento EDA, en el departamento del Putumayo, a semana epidemiológica 48 de 2025p.

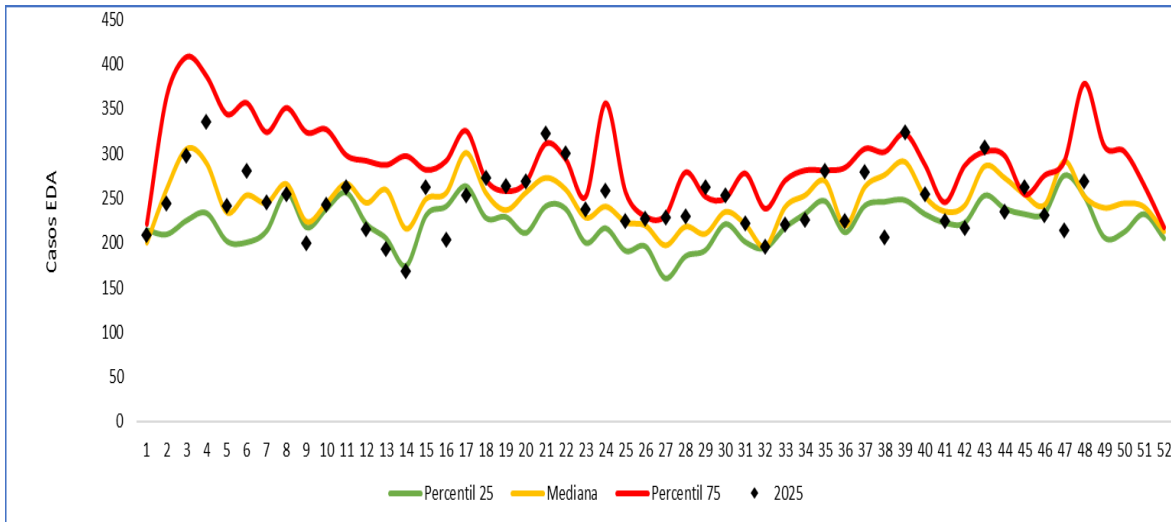


Fuente: Sivigila, Secretaría de Salud Departamental, Putumayo, 2025

### 1.2 Canal endémico del evento EDA, en el departamento del Putumayo, a semana epidemiológica 48 de 2025p.

El canal endémico muestra que los casos notificados en 2025 se mantienen en su mayoría dentro de la zona de alerta, lo que corresponde al comportamiento histórico esperado del evento. Se observan incrementos puntuales en las semanas 4, 21, 35 y 39, donde los casos se aproximan al límite superior sin sobrepasarlo, por lo que no representan brote. En la semana epidemiológica 40, los casos descienden notablemente y se ubican por debajo de la mediana, lo que indica una semana dentro de la zona de seguridad. Para la semana epidemiológica 44, los casos vuelven a ubicarse dentro de la zona de alerta, evidenciando un comportamiento estable y acorde con el patrón habitual. En general el departamento refleja que el evento EDA en 2025 se ha mantenido dentro de los rangos esperados, sin anomalías significativas.

Gráfica 2. Canal endémico del evento EDA, en el departamento del Putumayo, a semana epidemiológica 48 de 2025p.



Fuente: SIVIGILA, Secretaría de Salud Departamental, Putumayo, 2025

### 1.3 Distribución de casos por municipio de procedencia e incidencia del evento EDA, Putumayo, a semana epidemiológica 48 de 2025p.

El municipio de Colón presenta la mayor incidencia, con 91,5 casos por cada 1.000 habitantes, seguido de Mocoa, que registra 50,6 casos por cada 1.000 habitantes; ambos municipios son los únicos que superan la incidencia nacional. Por su parte, Puerto Asís, Villagarzón, Valle del Guamuez y Orito también muestran incidencias elevadas, ubicándose por encima del promedio departamental, cuya tasa es de 30,1 casos por cada 1.000 habitantes. (Tabla 1).

**Tabla 1.** *Distribución de casos por municipio de procedencia e incidencia del evento EDA, en el departamento del Putumayo, a semana epidemiológica 48 de 2025p.*

MUNICIPIO	CASOS	POBLACIÓN	INCIDENCIA
Colon	545	5.954	91,5
Mocoa	3337	65.894	50,6
Colombia	2388767	53.110.609	45,0
Puerto Asís	2936	74.264	39,5
Villagarzon	966	27.494	35,1
Valle del Guamuez	1218	36.335	33,5
Orito	1343	41.474	32,4
Putumayo	11850	393.988	30,1
Puerto Caicedo	429	17.244	24,9
San Miguel (La Dorada)	322	21.564	14,9
Puerto Leguizamo	438	33.166	13,2
Santiago	55	7.917	6,9
San Francisco	43	6.419	6,7
Sibundoy	76	17.211	4,4
Puerto Guzmán	142	39.052	3,6

**Fuente:** Sivigila, Secretaría de Salud Departamental, Putumayo, 2025p y población Departamento Administrativo Nacional de Estadística (DANE).

#### ***1.4 Distribución de casos por sexo, edad e incidencia del evento EDA, en el departamento del Putumayo, a semana epidemiológica 48 de 2025p***

Respecto a la distribución por sexo, las mujeres concentran la mayor notificación de casos de enfermedad diarreica aguda (EDA), con 6.250 registros, equivalentes al 52,7% del total. Al desagregar la información por grupos etarios, se observa que la incidencia más alta se presenta en menores de un año, quienes reportan 709 casos y una tasa de 114,6 por cada 1.000 habitantes, seguidos por el grupo de 1 a 4 años con 2.314 casos y una tasa de 92,8 por 1.000 habitantes. Este comportamiento evidencia que los niños y niñas menores de cinco años siguen siendo el grupo con mayor susceptibilidad frente a la EDA, al concentrar las tasas más elevadas del evento. (Tabla 2).

**Tabla 2.** Distribución de casos por sexo, edad e incidencia del evento EDA, en el departamento del Putumayo, a semana epidemiológica 48 de 2025p.

Categoría	Población estimada DANE (Putumayo)	Número de Casos	Incidencia x 1000 habitantes
Femenino	197.944	6.250	31,57
Masculino	196.044	5.600	28,57
Menor de un año	6.185	709	114,6
1 a 4 años	24.942	2314	92,8
5 a 9 años	33.314	1114	33,4
10 a 14 años	34.026	743	21,8
15 a 19 años	34.193	664	19,4
20 a 24 años	35.066	888	25,3
25 a 29 años	35.681	841	23,6
30 a 34 años	32.675	839	25,7
35 a 39 años	29.052	728	25,1
40 a 44 años	26.318	577	21,9
45 a 49 años	22.846	437	19,1
50 a 54 años	19.782	436	22,0
55 a 59 años	16.758	389	23,2
60 a 64 años	13.526	339	25,1
65 a 69 años	10.273	259	25,2
70 a 74 años	7.452	213	28,6
75 a 79 años	5.279	147	27,8
80 y más años	6.620	213	32,2
<b>PUTUMAYO</b>	<b>393.988</b>	<b>11.850</b>	<b>30,1</b>

Fuente: Sivigila, Secretaría de Salud Departamental, Putumayo, 2025p.

### 1.5 Mortalidad por enfermedad diarreica aguda (EDA)

Hasta la semana epidemiológica 48, en la ficha 591 del sistema de vigilancia integrada por EDA, IRA y DNT, se han notificado cuatro casos de mortalidad. De estos, solo uno corresponde a enfermedad diarreica aguda, registrado en la semana epidemiológica 28. Este caso correspondió

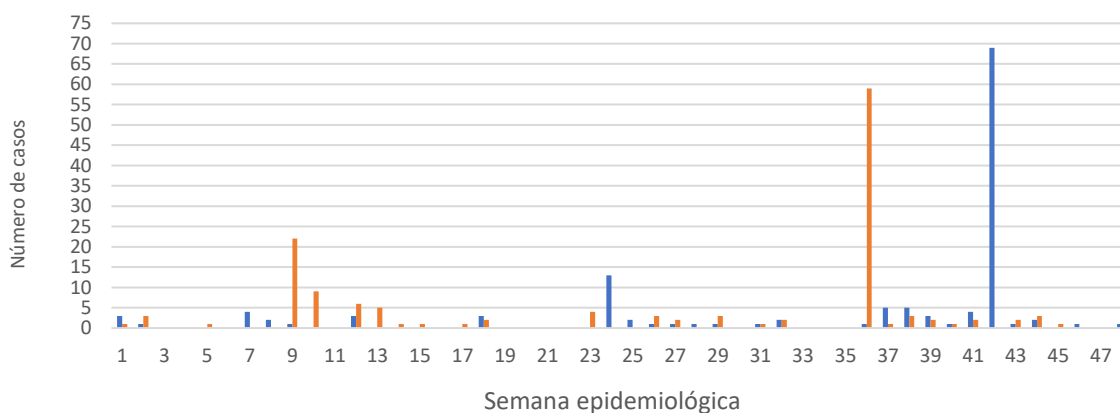
a una menor de cinco años, de sexo femenino, perteneciente a una comunidad indígena y residente en el municipio de Puerto Asís, en el departamento de Putumayo.

## ENFERMEDADES TRANSMITIDAS POR ALIMENTOS (ETA)

### *2.1 Comportamiento epidemiológico del evento ETA, en el departamento del Putumayo, a semana epidemiológica 48, 2025p.*

A semana epidemiológica 48 de 2025, se ha notificado 142 casos de ETA, se observa un aumento del 7,5% comparado con las mismas SE de año 2024. Esto debido al brote presentado en la SE 36 procedente del municipio de Puerto Leguizamo en un establecimiento militar. (Gráfica 3).

**Gráfica 3.** *Comportamiento epidemiológico del evento ETA, en el departamento del Putumayo, a semana epidemiológica 48 de 2025p.*



Fuente: Sivigila, Secretaría de Salud Departamental, Putumayo, 2025p.

### *2.2 Variables sociales y demográficas del evento ETA, en el departamento del Putumayo, a semana epidemiológica 48, 2025p.*

De los casos de Enfermedad Transmitida por Alimentos (ETA) a SE 48, el 67,6% (96 casos) corresponde al sexo masculino. El grupo de edad más afectado fue el de 5 a 9 años, correspondiente a la población en edad escolar con el 41,5% (54 casos), seguido entre los de 10 a 19 años con el 38,0 (54 casos). La mayor concentración estuvo registrada en el establecimiento militar con 60 casos (42,3%) y el 28,9% fue en el hogar. En cuanto al área de residencia, el 88,70% de los casos se presentaron en la cabecera municipal. El 46,5% de los afectados están afiliados al régimen excepción del sistema de salud. Respecto a la pertenencia étnica, el 98,6% se clasificó en la categoría "otro".

En relación con las características clínicas, el 53,5% de los casos fueron notificados por clínica. Entre los signos y síntomas más frecuentes se identificaron el vómito (84,5%), la diarrea (82,4%) y las náuseas (80,9%). Asimismo, el 12,67% de los casos requirió hospitalización. (Tabla 3).

**Tabla 3.** Comportamiento social y demográfico del evento ETA, en el departamento del Putumayo, a semana epidemiológica 48, 2025p.

<b>Categorías</b>		<b>Casos</b>	<b>Proporción (%)</b>
<b>Sexo</b>	Femenino	46	32,4
	Masculino	96	67,6
<b>Grupos</b>	1 a 4 años	7	4,9
	5 a 9 años	59	41,5
	10 a 19 años	54	38,0
	20 a 49 años	8	5,6
	50 a 74 años	10	7,0
	75 a más años	4	2,8
<b>Lugar de consumo</b>	Establecimiento militar	60	42,3
	Hogar	41	28,9
	Establecimiento escolar	26	18,3
	Sin dato	7	4,9
	Restaurante	4	2,8
	Ventas ambulantes	3	2,1
	otros	1	0,7
<b>Área</b>	Cabecera municipal	126	88,7
	Centro poblado	1	0,7
	Rural disperso	15	10,6
<b>Pertenencia étnica</b>	Indígena	2	1,4
	Otros	140	98,6
<b>Régimen de salud</b>	Contributivo	18	12,7
	Excepción	66	46,5
	Subsidiado	57	40,1
	Especial	1	0,7

Fuente: Sivigila, Secretaría de Salud Departamental, Putumayo, 2025p.

Según la Resolución 719 de 2015, que establece la clasificación de alimentos para consumo humano según el riesgo en salud pública: el Instituto Nacional de Vigilancia de Medicamentos y Alimentos (Invima) define distintas categorías de riesgo. En los eventos de Enfermedad

Transmitida por Alimentos (ETA) notificados, los alimentos más frecuentemente implicados pertenecen en su mayoría a la categoría de alto riesgo con el 86,0%, mientras que los de riesgo medio representan el 3,5% y los de riesgo bajo con el 10,6% (Tabla 3).

**Tabla 4.** Alimentos implicados en casos del evento ETA, en el departamento del Putumayo, a semana epidemiológica 48, 2025p.

Riesgo de alimento	Grupos de alimentos	Consumo alimento 1		consumo de alimentos 2	
		Casos	%	Casos	%
Riesgo alto	Alimentos compuestos	80	56,3	73	51,4
	Mezclas de arroz	14	9,9	9	6,3
	Zumos y jugos	6	4,2	4	2,8
	Carnes y derivados	6	4,2	2	1,4
	Pescado y derivados	1	0,7	1	0,7
	Pollo y derivados	1	0,7	0	0,0
	Huevos	6	4,2	4	2,8
	Agua no potable	2	1,4	1	0,7
	Sopas	5	3,5	4	2,8
	Ensalada	1	0,7	1	0,7
	Hortalizas, vegetales, tubérculos	0	0,0	5	3,5
	Queso	0	0,0	2	1,4
	Salsas y mezclas	0	0,0	3	2,1
Riesgo medio	Hierbas, aromáticas y especias	1	0,7	0	0,0
	Productos a base de cacao	1	0,7	0	0,0
	Productos de panadería	2	1,4	0	0,0
	Chocolate	1	0,7	0	0,0
Riesgo bajo	Producto a base de harina	5	3,5	0	0,0
	Cereales y derivados	2	1,4	0	0,0
	Sin dato	8	5,6	34	23,9

Fuente: Sivigila, Secretaría de Salud Departamental, Putumayo, 2025p.

### 3. FIEBRE TIFOIDEA Y PARATIFOIDEA

En el departamento de Putumayo, hasta la semana epidemiológica 48 de 2025, se han notificado seis casos probables de fiebre tifoidea. De estos, el 50% (tres casos) han sido descartados por laboratorio, mientras que dos permanecen pendientes de serotipificación o descarte definitivo.

### 4. HEPATITIS A

En Putumayo, hasta la semana epidemiológica 48 de 2025, no se han reportado casos probables de hepatitis A.

## 5. COLERA

Hasta la semana epidemiológica 48 de 2025 no se han reportado casos sospechosos de cólera en el sistema de vigilancia epidemiológica en el departamento.

Gobernación del Putumayo Secretaría de Salud Departamental, Área de Epidemiología

Andrea Paola Morillo Gómez  
Profesional especializada Grupo Salud Pública, epidemiología

Claudia Jimena Álvarez Álvarez  
Profesional de apoyo ETA

Carrera 4 No. 8-26 Barrio José María Hernández  
Mocoa Putumayo, Código postal: 860001  
Celular: 3213945306  
Página web: [www.putumayo.gov.co](http://www.putumayo.gov.co)  
Correo electrónico: [sivigilaputumayo2@gmail.com](mailto:sivigilaputumayo2@gmail.com)