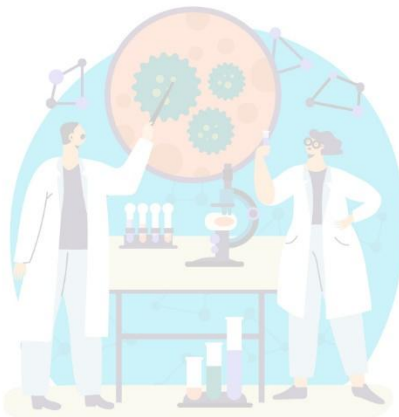




BOLETÍN EPIDEMIOLÓGICO

ENFERMEDADES TRANSMITIDAS POR ALIMENTOS Y VEHICULIZADAS POR EL AGUA

Período 11, Semana 1 a 44 de 2025 (29 de diciembre de 2024 a 1 de noviembre de 2025)



Contenido

1. ENFERMEDAD DIARREICA AGUDA (EDA).....	4
1.1 Comportamiento epidemiológico del evento EDA, en el departamento del Putumayo, a semana epidemiológica 44, 2025p.....	4
1.2 Canal endémico del evento EDA, en el departamento del Putumayo, a semana epidemiológica 44 de 2025p.	4
1.3 Distribución de casos por municipio de procedencia e incidencia del evento EDA, Putumayo, a semana epidemiológica 44 de 2025p.	5
1.4 Distribución de casos por sexo, edad e incidencia del evento EDA, en el departamento del Putumayo, a semana epidemiológica 44 de 2025p.	6
1.5 Mortalidad por enfermedad diarreica aguda (EDA).....	7
ENFERMEDADES TRANSMITIDAS POR ALIMENTOS (ETA)	8
2.1 Comportamiento epidemiológico del evento ETA, en el departamento del Putumayo, a semana epidemiológica 44, 2025p.....	8
2.2 Variables sociales y demográficas del evento ETA, en el departamento del Putumayo, a semana epidemiológica 44, 2025p.....	8
3. FIEBRE TIFOIDEA Y PARATIFOIDEA	10
4. HEPATITIS A.....	10
5. COLERA	10

Gráficas

Gráfica 1. Comportamiento epidemiológico del evento EDA, en el departamento del Putumayo, a semana epidemiológica 44 de 2025p.	4
Gráfica 2. <i>Canal endémico del evento EDA, en el departamento del Putumayo, a semana epidemiológica 44 de 2025p.</i>	5
Gráfica 3. Comportamiento epidemiológico del evento ETA, en el departamento del Putumayo, a semana epidemiológica 44 de 2025p.	8

Tablas

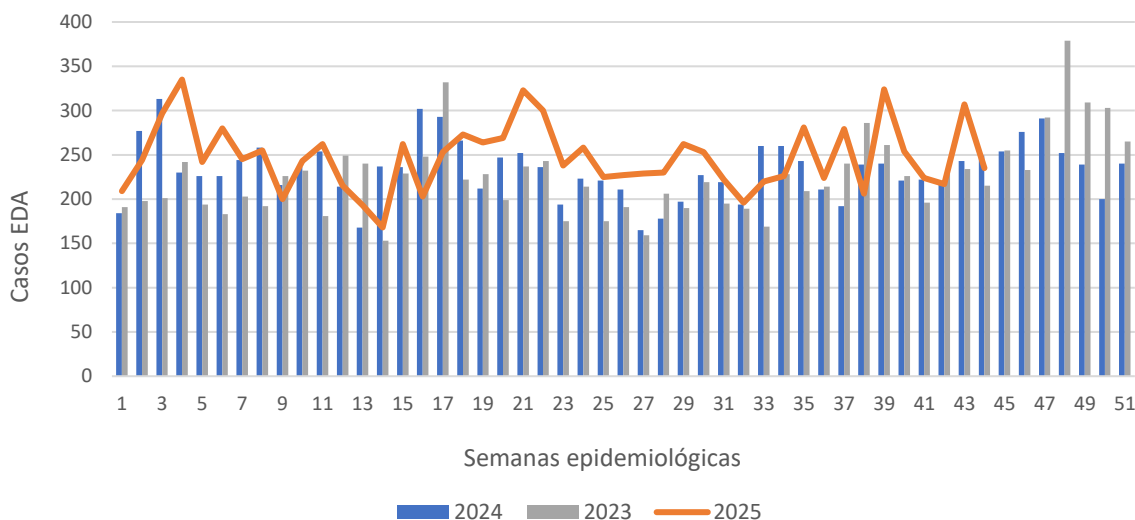
Tabla 1. Distribución de casos por municipio de procedencia e incidencia del evento EDA, en el departamento del Putumayo, a semana epidemiológica 44 de 2025p.	6
Tabla 2. Distribución de casos por sexo, edad e incidencia del evento EDA, en el departamento del Putumayo, a semana epidemiológica 44 de 2025p.	7

1. ENFERMEDAD DIARREICA AGUDA (EDA)

1.1 Comportamiento epidemiológico del evento EDA, en el departamento del Putumayo, a semana epidemiológica 44, 2025p.

Hasta la semana epidemiológica 44 de 2025, se han reportado en total de 10.872 casos de EDA en el departamento del Putumayo. El análisis se hizo teniendo en cuenta el departamento y municipio de procedencia. En comparación con el año anterior, para esta misma semana epidemiológica se habían notificado 10.156 casos, es decir, se identifica un aumento en la notificación del evento del 7,1%. En promedio se notifican 247,1 casos semanales en el departamento (Gráfica 1).

Gráfica 1. Comportamiento epidemiológico del evento EDA, en el departamento del Putumayo, a semana epidemiológica 44 de 2025p.



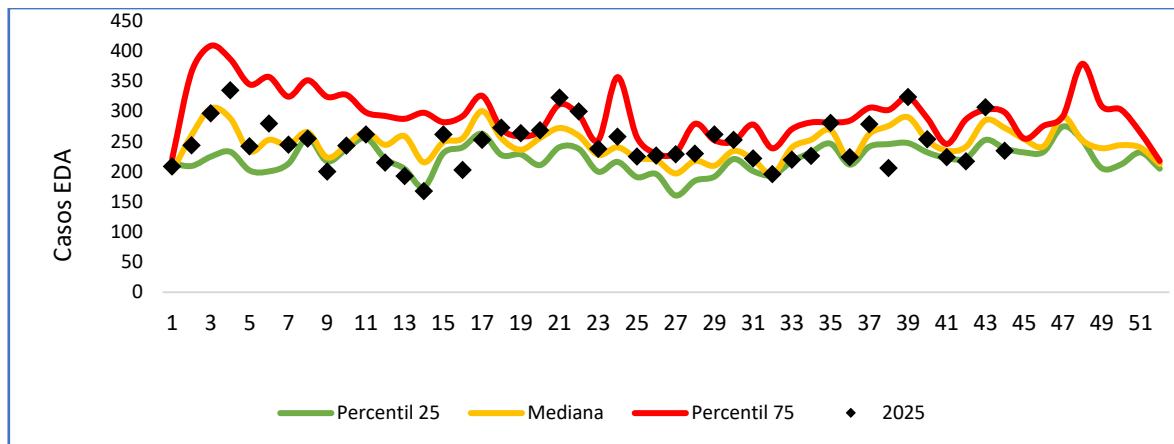
Fuente: Sivigila, Secretaría de Salud Departamental, Putumayo, 2025

1.2 Canal endémico del evento EDA, en el departamento del Putumayo, a semana epidemiológica 44 de 2025p.

El canal endémico muestra que los casos notificados en 2025 se mantienen en su mayoría dentro de la zona de alerta, lo que corresponde al comportamiento histórico esperado del evento. Se observan incrementos puntuales en las semanas 4, 21, 35 y 39, donde los casos se aproximan al límite superior sin sobrepasarlo, por lo que no representan brote. En la semana epidemiológica 40, los casos descienden notablemente y se ubican por debajo de la mediana, lo que indica una semana dentro de la zona de seguridad. Para la semana epidemiológica 44, los casos vuelven a ubicarse dentro de la zona de alerta, evidenciando un comportamiento estable y acorde con el

patrón habitual. En general el departamento refleja que el evento EDA en 2025 se ha mantenido dentro de los rangos esperados, sin anomalías significativas.

Gráfica 2. Canal endémico del evento EDA, en el departamento del Putumayo, a semana epidemiológica 44 de 2025p.



Fuente: SIVIGILA, Secretaría de Salud Departamental, Putumayo, 2025

1.3 Distribución de casos por municipio de procedencia e incidencia del evento EDA, Putumayo, a semana epidemiológica 44 de 2025p.

El municipio de Colón presenta la mayor incidencia, con 71,0 casos por cada 1.000 habitantes, seguido de Mocoa, que registra 47,5 casos por cada 1.000 habitantes; ambos municipios son los únicos que superan la incidencia nacional. Por su parte, Puerto Asís, Villagarzón, Valle del Guamuez y Orito también muestran incidencias elevadas, ubicándose por encima del promedio departamental, cuya tasa es de 27,6 casos por cada 1.000 habitantes. (Tabla 1).

Tabla 1. *Distribución de casos por municipio de procedencia e incidencia del evento EDA, en el departamento del Putumayo, a semana epidemiológica 44 de 2025p.*

MUNICIPIO	CASOS	POBLACIÓN	INCIDENCIA
Colón	482	5.954	81,0
Mocoa	3128	65.894	47,5
Colombia	2249103	53.110.609	42,3
Puerto Asís	2706	74.264	36,4
Villagarzon	896	27.494	32,6
Valle Del Guamuez	1084	36.335	29,8
Orito	1236	41.474	29,8
Putumayo	10872	393.988	27,6
Puerto Caicedo	375	17.244	21,7
San Miguel (La Dorada)	278	21.564	12,9
Puerto Leguizamo	394	33.166	11,9
Santiago	53	7.917	6,7
San Francisco	39	6.419	6,1
Sibundoy	67	17.211	3,9
Puerto Guzmán	134	39.052	3,4

Fuente: Sivigila, Secretaría de Salud Departamental, Putumayo, 2025p y población Departamento Administrativo Nacional de Estadística (DANE).

1.4 Distribución de casos por sexo, edad e incidencia del evento EDA, en el departamento del Putumayo, a semana epidemiológica 44 de 2025p

En cuanto al comportamiento por género, se registraron 5.717 casos de enfermedad diarreica aguda (EDA) en mujeres, lo que corresponde al 28,88% del total de notificaciones. Al analizar la distribución por edad, se evidencia que la mayor incidencia se presenta en los menores de un año, con 656 casos y una tasa de 106,1 por cada 1.000 habitantes. Este grupo es seguido por los de 1 a 4 años, quienes registran 2.143 casos, con una tasa de 85,9 por 1.000 habitantes. Estos resultados confirman que la población menor de cinco años continúa siendo la más vulnerable a la aparición de EDA, concentrando las tasas más elevadas del evento. (Tabla 2).

Tabla 2. Distribución de casos por sexo, edad e incidencia del evento EDA, en el departamento del Putumayo, a semana epidemiológica 44 de 2025p.

Categoría	Población estimada DANE (Putumayo)	Número de Casos	Incidencia x 1000 habitantes
Femenino	197.944	5.717	28,88
Masculino	196.044	5.155	26,30
Menor de un año	6.185	656	106,1
1 a 4 años	24.942	2143	85,9
5 a 9 años	33.314	1028	30,9
10 a 14 años	34.026	693	20,4
15 a 19 años	34.193	603	17,6
20 a 24 años	35.066	800	22,8
25 a 29 años	35.681	775	21,7
30 a 34 años	32.675	768	23,5
35 a 39 años	29.052	660	22,7
40 a 44 años	26.318	527	20,0
45 a 49 años	22.846	380	16,6
50 a 54 años	19.782	392	19,8
55 a 59 años	16.758	359	21,4
60 a 64 años	13.526	320	23,7
65 a 69 años	10.273	231	22,5
70 a 74 años	7.452	202	27,1
75 a 79 años	5.279	136	25,8
80 y más años	6.620	199	30,1
PUTUMAYO	393.988	10.872	27,6

Fuente: Sivigila, Secretaría de Salud Departamental, Putumayo, 2025p.

1.5 Mortalidad por enfermedad diarreica aguda (EDA)

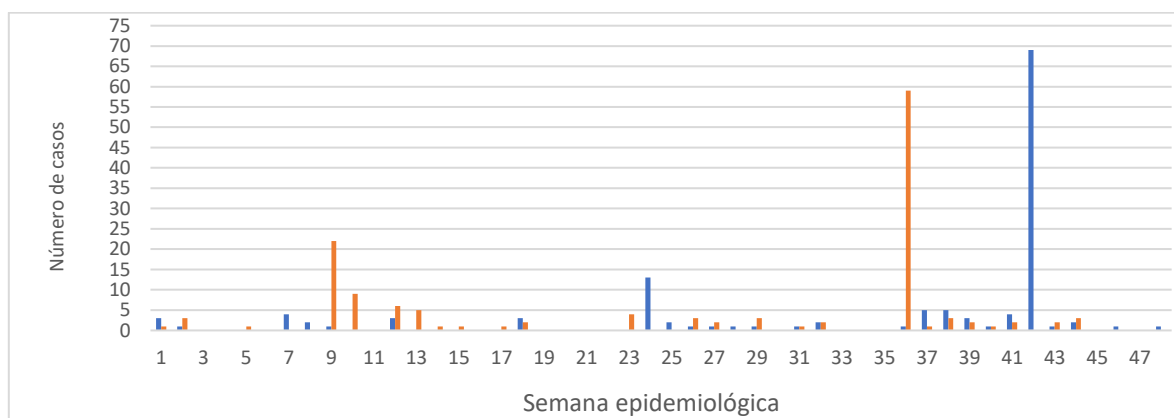
Hasta la semana epidemiológica 44, en la ficha 591 del sistema de vigilancia integrada por EDA, IRA y DNT, se han notificado cuatro casos de mortalidad. De estos, solo uno corresponde a enfermedad diarreica aguda, registrado en la semana epidemiológica 28. Este caso correspondió a una menor de cinco años, de sexo femenino, perteneciente a una comunidad indígena y residente en el municipio de Puerto Asís, en el departamento de Putumayo.

ENFERMEDADES TRANSMITIDAS POR ALIMENTOS (ETA)

2.1 Comportamiento epidemiológico del evento ETA, en el departamento del Putumayo, a semana epidemiológica 44, 2025p.

A semana epidemiológica 44 de 2025, se ha notificado 140 casos de ETA, se observa un aumento del 7,7% comparado con las mismas SE de año 2024. Esto debido al brote presentado en la SE 36 procedente del municipio de Puerto Leguizamo en un establecimiento militar. (Gráfica 3).

Gráfica 3. Comportamiento epidemiológico del evento ETA, en el departamento del Putumayo, a semana epidemiológica 44 de 2025p.



Fuente: Sivigila, Secretaría de Salud Departamental, Putumayo, 2025p.

2.2 Variables sociales y demográficas del evento ETA, en el departamento del Putumayo, a semana epidemiológica 44, 2025p.

De los casos de Enfermedad Transmitida por Alimentos (ETA) a SE 44, el 68,6% (96 casos) corresponde al sexo masculino. El grupo de edad más afectado fue el de 10 a 19 años, correspondiente a la población en edad escolar con el 42,1% (59 casos), seguido entre los de 20 a 49 años con el 37,9% (53 casos). La mayor concentración estuvo registrada en el establecimiento militar con 60 casos (42,1%) y el 27,9% fue en el hogar. En cuanto al área de residencia, el 90,0% de los casos se presentaron en la cabecera municipal. El 47,1% de los afectados están afiliados al régimen excepción del sistema de salud. Respecto a la pertenencia étnica, el 98,57% se clasificó en la categoría "otro".

En cuanto a las características clínicas los casos se notificaron en el 57,5% como clínica, vómito y diarrea fueron los más relevantes de los síntomas con el 83,44% y el 12,85% estuvieron hospitalizados (Tabla 3).

Tabla 3. Comportamiento social y demográfico del evento ETA, en el departamento del Putumayo, a semana epidemiológica 44, 2025p.

Categorías		Casos	Proporción (%)
Sexo	Femenino	44	31,4
	Masculino	96	68,6
Grupos	1 a 4 años	7	5,0
	5 a 9 años	7	5,0
	10 a 19 años	59	42,1
	20 a 49 años	53	37,9
	50 a 74 años	10	7,1
	75 a más años	4	2,9
Lugar de consumo	Establecimiento militar	60	42,9
	Hogar	39	27,9
	Establecimiento escolar	26	18,6
	Sin dato	7	5,0
	Restaurante	4	2,9
	Ventas ambulantes	3	2,1
	otros	1	0,7
Área	Cabecera municipal	126	90,0
	Centro poblado	1	0,7
	Rural disperso	13	9,3
Pertenencia étnica	Indígena	2	1,43
	Otros	138	98,57
Régimen de salud	Contributivo	18	12,9
	Excepción	66	47,1
	Subsidiado	55	39,3
	Especial	1	0,7

Fuente: Sivigila, Secretaría de Salud Departamental, Putumayo, 2025p.

Según la Resolución 719 de 2015, que establece la clasificación de alimentos para consumo humano según el riesgo en salud pública: el Instituto Nacional de Vigilancia de Medicamentos y Alimentos (Invima) define distintas categorías de riesgo. En los eventos de Enfermedad Transmitida por Alimentos (ETA) notificados, los alimentos más frecuentemente implicados pertenecen en su mayoría a la categoría de alto riesgo con el 85,7%, mientras que los de riesgo medio representan el 3,6% y los de riesgo bajo con el 10,7% (Tabla 3).

Tabla 4. Alimentos implicados en casos del evento ETA, en el departamento del Putumayo, a semana epidemiológica 44, 2025p.

Riesgo de alimento	Grupos de alimentos	Consumo alimento 1		consumo de alimentos 2	
		Casos	%	Casos	%
Riesgo alto	Alimentos compuestos	78	55,7	72	51,4
	Mezclas de arroz	14	10,0	9	6,4
	Zumos y jugos	6	4,3	4	2,9
	Carnes y derivados	6	4,3	2	1,4
	Pescado y derivados	1	0,7	1	0,7
	Pollo y derivados	1	0,7	0	0,0
	Huevos	6	4,3	2	1,4
	Agua no potable	2	1,4	1	0,7
	Sopas	4	2,9	4	2,9
	Ensalada	2	1,4	1	0,7
	Hortalizas, vegetales, tubérculos	0	0,0	5	3,6
	Queso	0	0,0	2	1,4
	Salsas y mezclas	0	0,0	3	2,1
Riesgo medio	Hierbas, aromáticas y especias	1	0,7	0	0,0
	Productos a base de cacao	1	0,7	0	0,0
	Productos de panadería	2	1,4	0	0,0
	Chocolate	1	0,7	0	0,0
Riesgo bajo	Producto a base de harina	5	3,6	0	0,0
	Cereales y derivados	2	1,4	0	0,0
	Sin dato	8	5,7	34	24,3

Fuente: Sivigila, Secretaría de Salud Departamental, Putumayo, 2025p.

3. FIEBRE TIFOIDEA Y PARATIFOIDEA

En el departamento de Putumayo, hasta la semana epidemiológica 44 de 2025, se han notificado cinco casos probables de fiebre tifoidea. De estos, el 60% (tres casos) han sido descartados por laboratorio, mientras que dos permanecen pendientes de serotipificación o descarte definitivo.

4. HEPATITIS A

En Putumayo, hasta la semana epidemiológica 44 de 2025, no se han reportado casos probables de hepatitis A.

5. COLERA

Hasta la semana epidemiológica 44 de 2025 no se han reportado casos sospechosos de cólera en el sistema de vigilancia epidemiológica en el departamento.

Gobernación del Putumayo Secretaría de Salud Departamental, Área de Epidemiología

Andrea Paola Morillo Gómez
Profesional especializada Grupo Salud Pública, epidemiología

Claudia Jimena Álvarez Álvarez
Profesional de apoyo ETA

Carrera 4 No. 8-26 Barrio José María Hernández
Mocoa Putumayo, Código postal: 860001
Celular: 3213945306
Página web: www.putumayo.gov.co
Correo electrónico: sivigilaputumayo2@gmail.com