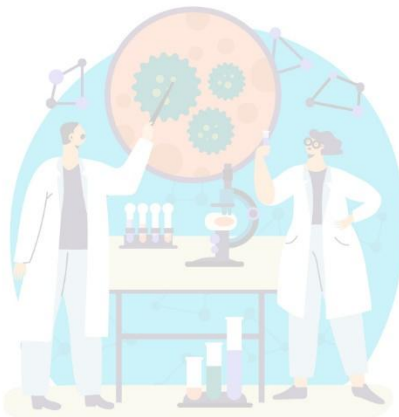




BOLETÍN EPIDEMIOLÓGICO

ENFERMEDADES TRANSMITIDAS POR ALIMENTOS Y VEHICULIZADAS POR EL AGUA

Período 10, Semana 1 a 40 de 2025 (29 de diciembre de 2024 a 4 de octubre de 2025)



Contenido

1. ENFERMEDAD DIARREICA AGUDA (EDA).....	4
1.1 Comportamiento epidemiológico del evento EDA, en el departamento del Putumayo, a semana epidemiológica 40, 2025p.....	4
1.2 Canal endémico del evento EDA, en el departamento del Putumayo, a semana epidemiológica 40 de 2025p.	4
1.3 Distribución de casos por municipio de procedencia e incidencia del evento EDA, Putumayo, a semana epidemiológica 40 de 2025p.	5
1.4 Distribución de casos por sexo, edad e incidencia del evento EDA, en el departamento del Putumayo, a semana epidemiológica 40 de 2025p.	6
1.5 Mortalidad por enfermedad diarreica aguda (EDA).....	7
ENFERMEDADES TRANSMITIDAS POR ALIMENTOS (ETA)	8
2.1 Comportamiento epidemiológico del evento ETA, en el departamento del Putumayo, a semana epidemiológica 40, 2025p.....	8
2.2 Variables sociales y demográficas del evento ETA, en el departamento del Putumayo, a semana epidemiológica 40, 2025p.....	8
2. FIEBRE TIFOIDEA Y PARATIFOIDEA	10
4. HEPATITIS A.....	10
5. COLERA	11

Gráficas

Gráfica 1. Comportamiento epidemiológico del evento EDA, en el departamento del Putumayo, a semana epidemiológica 40 de 2025p.	4
Gráfica 2. <i>Canal endémico del evento EDA, en el departamento del Putumayo, a semana epidemiológica 40 de 2025p.</i>	5
Gráfica 3. Comportamiento epidemiológico del evento ETA, en el departamento del Putumayo, a semana epidemiológica 40 de 2025p.	8

Tablas

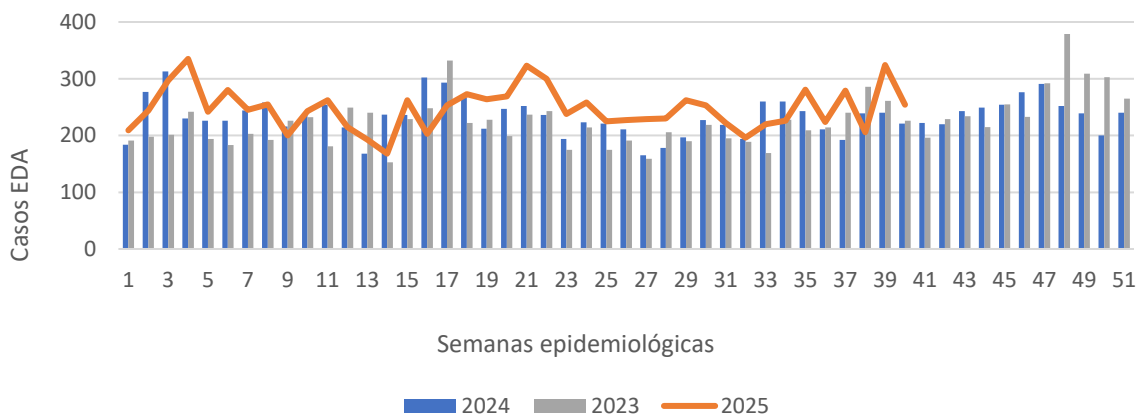
Tabla 1. Distribución de casos por municipio de procedencia e incidencia del evento EDA, en el departamento del Putumayo, a semana epidemiológica 40 de 2025p.	6
Tabla 2. Distribución de casos por sexo, edad e incidencia del evento EDA, en el departamento del Putumayo, a semana epidemiológica 40 de 2025p.	7

1. ENFERMEDAD DIARREICA AGUDA (EDA)

1.1 Comportamiento epidemiológico del evento EDA, en el departamento del Putumayo, a semana epidemiológica 40, 2025p.

Hasta la semana epidemiológica 40 de 2025, se han reportado en total de 9.889 casos de EDA en el departamento del Putumayo. El análisis se hizo teniendo en cuenta el departamento y municipio de procedencia. En comparación con el año anterior, para esta misma semana epidemiológica se habían notificado 9.222 casos, es decir, se identifica un aumento en la notificación del evento del 7,2%. En promedio se notifican 247,2 casos semanales en el departamento (Gráfica 1).

Gráfica 1. Comportamiento epidemiológico del evento EDA, en el departamento del Putumayo, a semana epidemiológica 40 de 2025p.

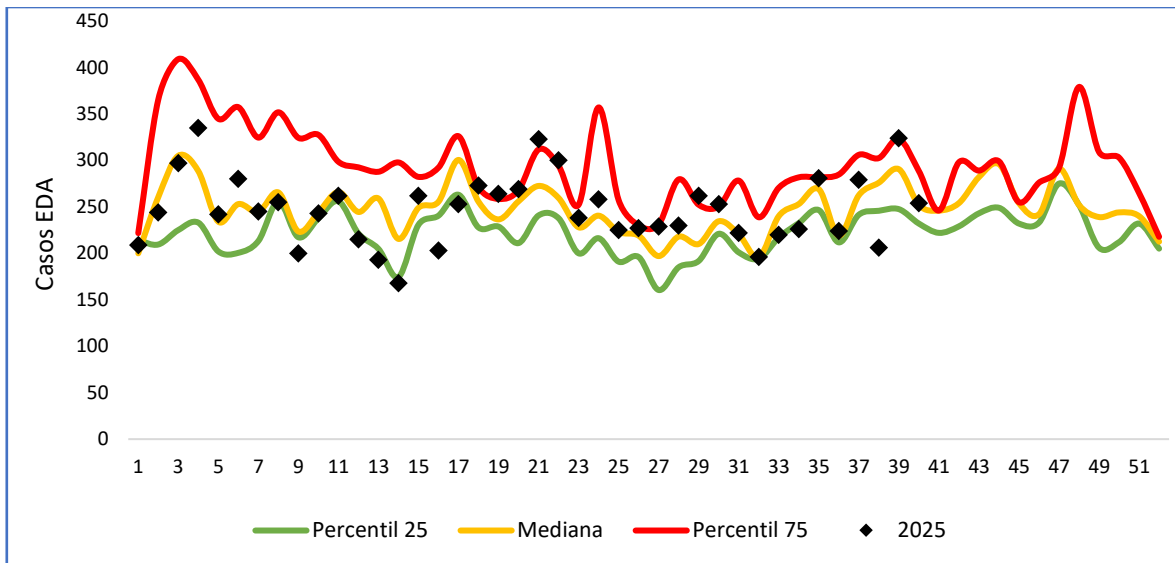


Fuente: Sivigila, Secretaría de Salud Departamental, Putumayo, 2025

1.2 Canal endémico del evento EDA, en el departamento del Putumayo, a semana epidemiológica 40 de 2025p.

Los casos semanales reportados de EDA hasta SE 40 de 2025 se mantuvieron, en su mayoría, dentro de la zona de alerta, lo cual corresponde al comportamiento habitual del evento. No obstante, durante las semanas epidemiológicas 4, 21, 35 y 39 se registraron aumentos en el número de casos, aunque sin alcanzar niveles que indiquen brote o alertas significativas. En de la semana epidemiológica 40, el canal endémico mostró una disminución y se encuentra en zona de seguridad.

Gráfica 2. Canal endémico del evento EDA, en el departamento del Putumayo, a semana epidemiológica 40 de 2025p.



Fuente: SIVIGILA, Secretaría de Salud Departamental, Putumayo, 2025

1.3 Distribución de casos por municipio de procedencia e incidencia del evento EDA, Putumayo, a semana epidemiológica 40 de 2025p.

El municipio de Colón registra la mayor incidencia, con 68,9 casos por cada 1.000 habitantes, seguido por Mocoa, con 43,8 casos por cada 1.000 habitantes. Estos son los únicos municipios que superan la incidencia nacional. Por otro lado, los municipios de Puerto Asís, Villagarzón, Valle del Guamuez y Orito, presentan una incidencia superior al promedio departamental, con una tasa de 25,1 casos por cada 1.000 habitantes. (Tabla 1).

Tabla 1. *Distribución de casos por municipio de procedencia e incidencia del evento EDA, en el departamento del Putumayo, a semana epidemiológica 40 de 2025p.*

MUNICIPIO	CASOS	POBLACIÓN	INCIDENCIA
Colón	410	5.954	68,9
Mocoa	2886	65.894	43,8
Colombia	2019084	53.110.609	38,0
Puerto Asís	2483	74.264	33,4
Villagarzon	823	27.494	29,9
Valle Del Guamuez	1002	36.335	27,6
Orito	1130	41.474	27,2
Putumayo	9889	393.988	25,1
Puerto Caicedo	324	17.244	18,8
San Miguel (La Dorada)	245	21.564	11,4
Puerto Leguizamo	335	33.166	10,1
Santiago	44	7.917	5,6
San Francisco	32	6.419	5,0
Sibundoy	55	17.211	3,2
Puerto Guzman	120	39.052	3,1

Fuente: Sivigila, Secretaría de Salud Departamental, Putumayo, 2025p y población Departamento Administrativo Nacional de Estadística (DANE).

1.4 Distribución de casos por sexo, edad e incidencia del evento EDA, en el departamento del Putumayo, a semana epidemiológica 40 de 2025p

En relación con la variable de género, se registraron 5.200 casos de enfermedad diarreica aguda (EDA) en el sexo femenino, lo que representa el 26,27% del total. Al analizar por grupos de edad, la mayor incidencia se observó en los menores de un año, con 607 casos, lo que corresponde a una tasa de 9,1 por cada 1.000 habitantes. Este grupo fue seguido por los niños de 1 a 4 años, con 1.972 casos y una tasa de 79,1 por 1.000 habitantes. Estos datos evidencian que la población menor de cinco años es la más vulnerable a la aparición de enfermedades diarreicas. (Tabla 2).

Tabla 2. Distribución de casos por sexo, edad e incidencia del evento EDA, en el departamento del Putumayo, a semana epidemiológica 40 de 2025p.

Categoría	Población estimada DANE (Putumayo)	Número de Casos	Incidencia x 1000 habitantes
Femenino	197.944	5.200	26,27
Masculino	196.044	4.689	23,92
Menor de un año	6.185	607	98,1
1 a 4 años	24.942	1972	79,1
5 a 9 años	33.314	929	27,9
10 a 14 años	34.026	631	18,5
15 a 19 años	34.193	545	15,9
20 a 24 años	35.066	709	20,2
25 a 29 años	35.681	695	19,5
30 a 34 años	32.675	698	21,4
35 a 39 años	29.052	589	20,3
40 a 44 años	26.318	492	18,7
45 a 49 años	22.846	350	15,3
50 a 54 años	19.782	350	17,7
55 a 59 años	16.758	342	20,4
60 a 64 años	13.526	298	22,0
65 a 69 años	10.273	207	20,1
70 a 74 años	7.452	184	24,7
75 a 79 años	5.279	118	22,4
80 y más años	6.620	173	26,1
PUTUMAYO	393.988	9.889	25,1

Fuente: Sivigila, Secretaría de Salud Departamental, Putumayo, 2025p.

1.5 Mortalidad por enfermedad diarreica aguda (EDA)

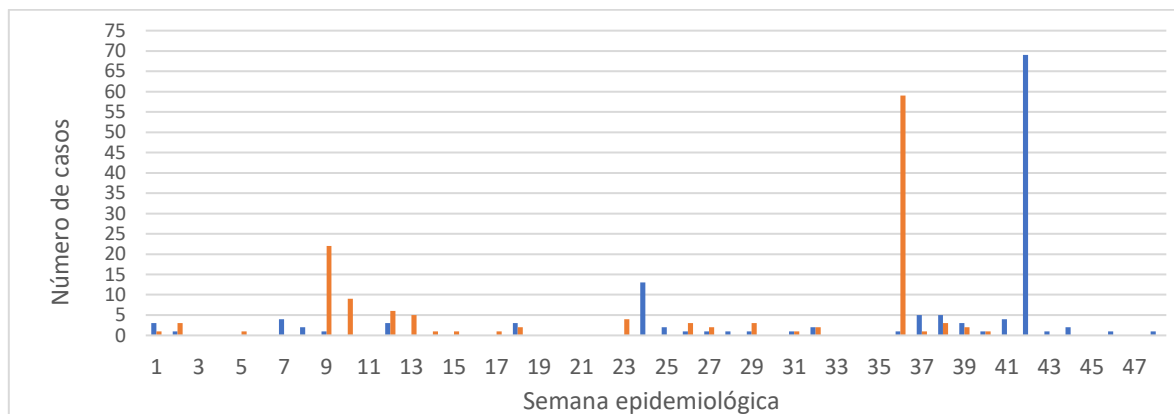
En la semana epidemiológica 28 se notificó un caso de mortalidad asociado a enfermedad diarreica aguda (EDA) en el departamento de Putumayo. Una femenina menor de cinco años, perteneciente a una comunidad indígena, con residencia en el municipio de Puerto Asís.

ENFERMEDADES TRANSMITIDAS POR ALIMENTOS (ETA)

2.1 Comportamiento epidemiológico del evento ETA, en el departamento del Putumayo, a semana epidemiológica 40, 2025p.

A semana epidemiológica 40 de 2025, se ha notificado 127 casos de ETA, se observa un aumento del 217,5% comparado con las mismas SE de año 2024. Esto debido al brote presentado en la SE 36 procedente del municipio de Puerto Leguizamo en un establecimiento militar. (Gráfica 3).

Gráfica 3. *Comportamiento epidemiológico del evento ETA, en el departamento del Putumayo, a semana epidemiológica 40 de 2025p.*



Fuente: Sivigila, Secretaría de Salud Departamental, Putumayo, 2025p.

2.2 Variables sociales y demográficas del evento ETA, en el departamento del Putumayo, a semana epidemiológica 40, 2025p.

De los casos de Enfermedad Transmitida por Alimentos (ETA) a SE 40, el 70,7% (94 casos) corresponde al sexo masculino. El grupo de edad más afectado fue el de 10 a 19 años, correspondiente a la población en edad escolar con el 43,6% (58 casos), seguido entre los de 20 a 49 años con el 36,8% (49 casos). La mayor concentración estuvo registrada en el establecimiento militar con 60 casos (45,1%) y el 27,1% fue en el hogar. En cuanto al área de residencia, el 89,5% de los casos se presentaron en la cabecera municipal. El 49,6% de los afectados están afiliados al régimen excepción del sistema de salud. Respecto a la pertenencia étnica, el 98,5% se clasificó en la categoría "otro".

En cuanto a las características clínicas los casos se notificaron en el 51,12% como clínica, vómito y diarrea fueron los más relevantes de los síntomas con el 83,44% y el 13,5% estuvieron hospitalizados (Tabla 3).

Tabla 3. Comportamiento social y demográfico del evento ETA, en el departamento del Putumayo, a semana epidemiológica 40, 2025p.

	Categorías	Casos	Proporción (%)
Sexo	Femenino	39	29,3
	Masculino	94	70,7
Grupos	1 a 4 años	7	5,3
	5 a 9 años	6	4,5
	10 a 19 años	58	43,6
	20 a 49 años	49	36,8
	50 a 74 años	9	6,8
	75 a más años	4	3,0
Lugar de consumo	Hogar	36	27,1
	Establecimiento escolar	26	19,5
	Ventas ambulantes	2	1,5
	Restaurante	2	1,5
	Establecimiento militar	60	45,1
	Sin dato	7	5,3
Área	Cabecera municipal	119	89,5
	Centro poblado	1	0,8
	Rural disperso	13	9,8
Pertenencia étnica	Indígena	2	1,5
	Otros	131	98,5
Régimen de salud	Contributivo	15	11,3
	Excepción	66	49,6
	Subsidiado	51	38,3
	Especial	1	0,8

Fuente: Sivigila, Secretaría de Salud Departamental, Putumayo, 2025p.

Según la Resolución 719 de 2015, que establece la clasificación de alimentos para consumo humano según el riesgo en salud pública: el Instituto Nacional de Vigilancia de Medicamentos y Alimentos (Invima) define distintas categorías de riesgo. En los eventos de Enfermedad Transmitida por Alimentos (ETA) notificados, los alimentos más frecuentemente implicados pertenecen en su mayoría a la categoría de alto riesgo con el 83,45%, mientras que los de riesgo medio representan el 4,5% y los de riesgo bajo con el 12,0% (Tabla 3).

Tabla 4. Alimentos implicados en casos del evento ETA, en el departamento del Putumayo, a semana epidemiológica 40, 2025p.

Riesgo de alimento	Grupos de alimentos	Consumo alimento 1		consumo de alimentos 2	
		Casos	%	Casos	%
Riesgo alto	Alimentos compuestos	74	55,6	69	51,9
	Mezclas de arroz	12	9,0	9	6,8
	Zumos y jugos	6	4,5	4	3,0
	Carnes y derivados	6	4,5	1	0,8
	Pescado y derivados	1	0,8	1	0,8
	Pollo y derivados	1	0,8	0	0,0
	Huevos	5	3,8	2	1,5
	Agua no potable	2	1,5	1	0,8
	Sopas	4	3,0	4	3,0
	Ensalada	0	0,0	1	0,8
	Hortalizas, vegetales, tubérculos	0	0,0	3	2,3
	Queso	0	0,0	2	1,5
	Salsas y mezclas	0	0,0	3	2,3
Riesgo medio	Hierbas, aromáticas y especias	1	0,8	0	0,0
	Productos a base de cacao	2	1,5	0	0,0
	Productos de panadería	2	1,5	0	0,0
	Chocolate	1	0,8	0	0,0
Riesgo bajo	Producto a base de harina	7	5,3	0	0,0
	Cereales y derivados	2	1,5	0	0,0
	Sin dato	7	5,3	33	24,8

Fuente: Sivigila, Secretaría de Salud Departamental, Putumayo, 2025p.

2. FIEBRE TIFOIDEA Y PARATIFOIDEA

En Putumayo, hasta la semana epidemiológica 40 de 2025, no se han reportado 3 casos probables de Fiebre Tifoidea, los cuales fueron descartados por laboratorio.

4. HEPATITIS A

En Putumayo, hasta la semana epidemiológica 40 de 2025, no se han reportado casos probables de hepatitis A.

5. COLERA

Hasta la semana epidemiológica 40 de 2025 no se han reportado casos sospechosos de cólera en el sistema de vigilancia epidemiológica en el departamento.

Gobernación del Putumayo Secretaría de Salud Departamental, Área de Epidemiología

Andrea Paola Morillo Gómez
Profesional especializada Grupo Salud Pública, epidemiología

Claudia Jimena Álvarez Álvarez
Profesional de apoyo ETA

Carrera 4 No. 8-26 Barrio José María Hernández
Mocoa Putumayo, Código postal: 860001
Celular: 3213945306
Página web: www.putumayo.gov.co
Correo electrónico: sivigilaputumayo2@gmail.com